



PN
UD

Guatemala



Colección estadística departamental

Cifras para el desarrollo humano

ZACAPA



Informe Nacional
de Desarrollo Humano

Contenido

1. Características básicas	3
2. El índice de desarrollo humano	5
3. Pobreza y desigualdad	7
4. Alfabetismo	8
5. Cobertura educativa	9
6. Salud y seguridad	10



Programa de las Naciones Unidas para el Desarrollo
5ª. Av. 5-55 zona 14,
Edificio Europlaza, torre IV, nivel 10
Guatemala, Centroamérica
Teléfono (502) 2384-3100
www.undp.org.gt
www.desarrollohumano.org.gt

Contenidos: Gustavo Arriola Quan y Pamela Escobar.
Diseño y diagramación: Rodolfo Bolaños y Mynor Hernández.
Fotografía de portada: Rodolfo Mendía.
Coordinación editorial: Gabriela Barrios Paiz y Gustavo Arriola Quan.
Guatemala, 2011

ISBN: 978-9929-8097-5-8

Impresión: Serviprensa, S.A.
Guatemala, 2,011
Número de ejemplares: 1,500

La realización de este documento fue posible gracias al apoyo de la Agencia Española para la Cooperación Internacional para el Desarrollo, Aecid; Agencia Noruega para la Cooperación al Desarrollo, Norad; y a la Embajada de Suecia en Guatemala.

El contenido aquí expresado es responsabilidad de sus autores y el mismo no necesariamente refleja las opiniones de las Agencias y Gobierno cooperante.

Se permite la reproducción de este documento, total o parcial, siempre que no se alteren los contenidos ni los créditos de autoría y edición.

Características básicas

El departamento de Zacapa está ubicado en la Región III (Nororiente) del país. Ocupa una superficie aproximada de 2,690 km² y su cabecera departamental, Zacapa, se ubica aproximadamente a 185 metros sobre el nivel del mar.¹ En 2010, a lo largo de sus 10 municipios vivían poco más de 218 mil personas. Se estima que un 59% de sus habitantes vive en áreas rurales.

¹ Gall, Francis. *Diccionario geográfico de Guatemala*. Tipografía Nacional, 1976.

Cuadro 2. Zacapa (2010): Población según edad

Edad	2010		
	Total	Hombres	Mujeres
Total	218,510	104,629	113,881
0- 4	29,561	15,032	14,529
5- 9	28,226	14,185	14,041
10-14	29,218	14,556	14,662
15-19	23,519	11,519	12,000
20-24	19,325	8,971	10,354
25-29	15,957	7,293	8,664
30-34	13,119	5,882	7,237
35-39	11,023	4,680	6,343
40-44	9,043	3,916	5,127
45-49	7,978	3,545	4,433
50-54	6,781	3,207	3,574
55-59	6,362	3,077	3,285
60-64	5,498	2,639	2,859
65-69	4,257	2,052	2,205
70-74	3,465	1,683	1,782
75-79	2,806	1,315	1,491
80+	2,372	1,077	1,295

Fuente: INE, Proyecciones de población.

Cuadro 1. Zacapa: Indicadores básicos

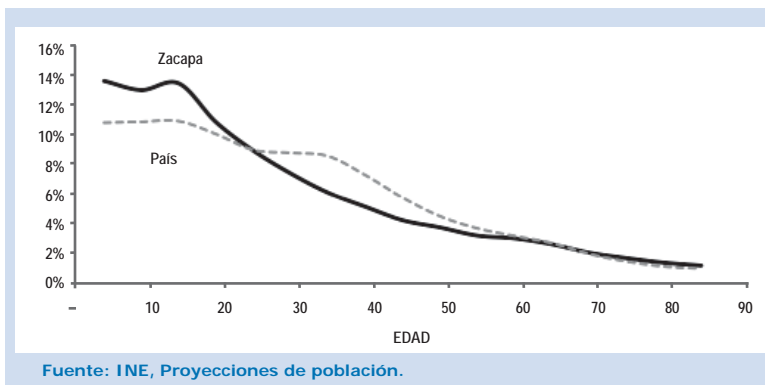
Población total, (miles de habitantes, 2010)	218.5
Densidad poblacional (hab/Km ² , 2010)	81.2
Mujeres (% , 2010)	52.1
Población rural (2006, %)	59%
Población indígena (2006, %)	0%
Total de hogares (miles, 2006)	44.8
Tamaño promedio de los hogares (2006)	4.7
Tasa global de fecundidad (2008)	3.2
Edad mediana (2006, años)	19

Fuente: INE, Proyecciones de población.

Aunque la definición de «ruralidad» es todavía un tema pendiente en el país, se estima que en 2010, tres de cada cinco personas habitan en áreas rurales. Además, según proyecciones de población, el 51% de los habitantes son mujeres.

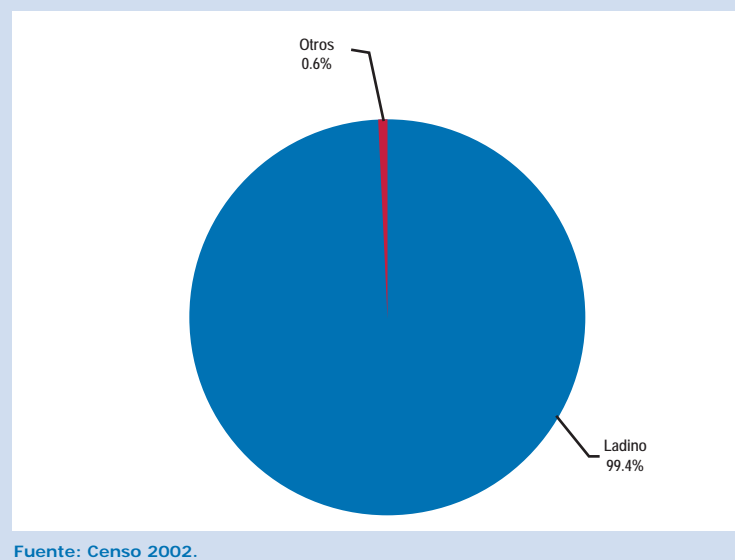
Guatemala es un país cuya población es mayoritariamente joven. La mitad de la población se encuentra bajo la «edad mediana». Según la Encovi 2006, la edad mediana del país era de 19 años. En promedio, los hogares guatemaltecos están conformados por seis personas.

Gráfica 1. Zacapa (2010): Población según edad



Fuente: INE, Proyecciones de población.

**Gráfica 2. Zacapa (2002):
Composición étnica de la población**



Según el último censo de población y las más recientes encuestas de hogares, dos de cada cinco guatemaltecos se consideran pertenecientes a una de las comunidades lingüísticas de los pueblos indígenas: Maya, Garífuna y Xinca. La gráfica 2 muestra la composición étnica de la población del departamento. En 2010, el país se dividía en 333 municipios, con su respectiva administración pública local. En el cuadro 3 se presenta la población estimada para 2010 de cada municipio del departamento.

**Cuadro 3. Departamento de Zacapa (2010):
Población según municipio**

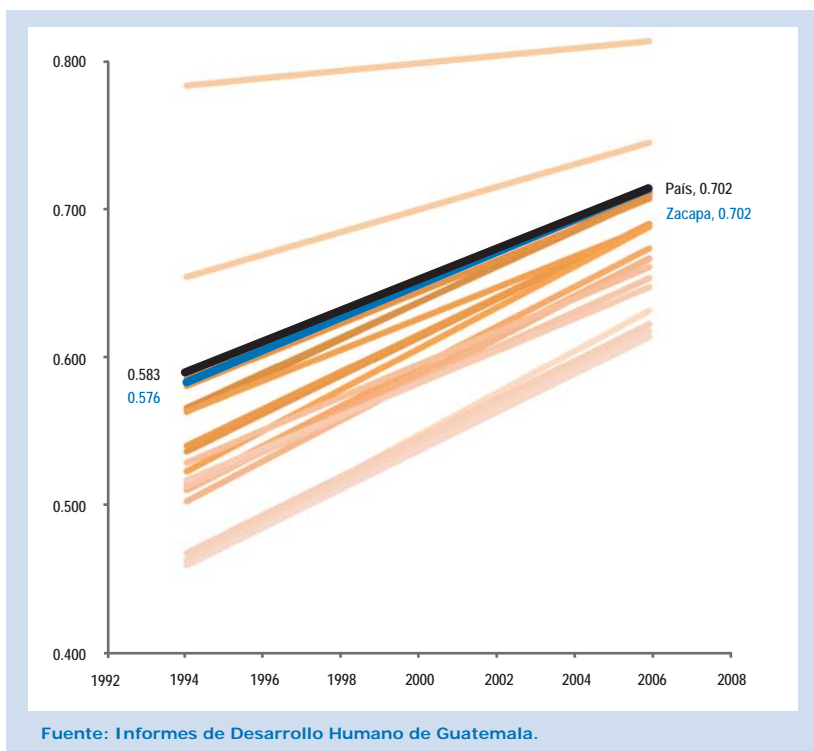
Municipios	Miles de habitantes
Zacapa	67.1
Estanzuela	11.1
Río Hondo	17.8
Gualán	40.0
Teculután	16.7
Usumatlán	10.6
Cabañas	11.1
San Diego	5.9
La Unión	28.7
Huité	9.6
Total	218.5

Fuente: Estimación con base en proyecciones de población del INE.

El índice de desarrollo humano

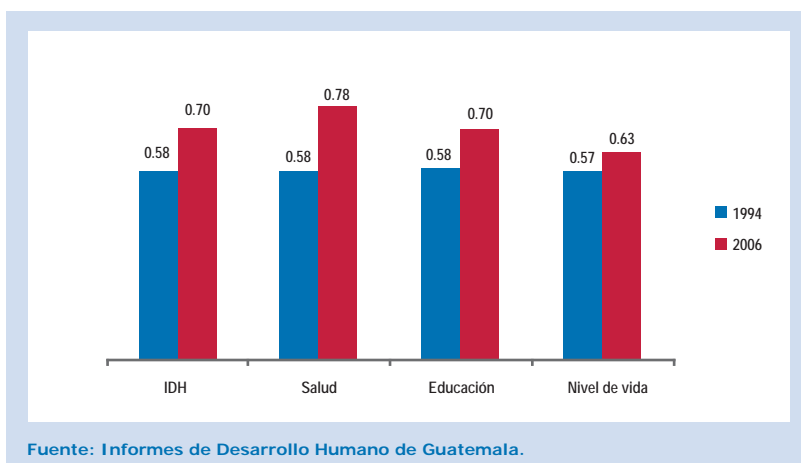
El Índice de Desarrollo Humano (IDH) es un indicador sintético que expresa tres dimensiones básicas del desarrollo humano: salud, educación y nivel de vida. El valor del índice del desarrollo humano puede ser entre 0 y 1, donde 0 indica el más bajo nivel de desarrollo humano, y 1 indica un desarrollo humano alto. En la gráfica 3 se muestra el valor del IDH, de 1994 a 2006 de los 22 departamentos. Se resalta el promedio nacional y el departamental.

Gráfica 3. Evolución del IDH del departamento de Zacapa y del resto de departamentos



Para calcular el IDH se agregan, estandarizados, distintos indicadores. En el ámbito de salud se incluye la esperanza de vida al nacer, que indica cuál es la edad más probable que alcanzaría una persona que nace en un período determinado, si se mantienen los patrones demográficos de ese momento. En educación se incluyen tanto la tasa de alfabetización de mayores de 15 años como la matrícula combinada de los tres niveles educativos. Y, finalmente, el nivel de vida se aproxima utilizando los ingresos promedio de la población. En la gráfica 4 se muestra, para el departamento, el IDH en 1994 y 2006, desagregado para cada componente.

Gráfica 4. Departamento de Zacapa (2002): IDH según componentes



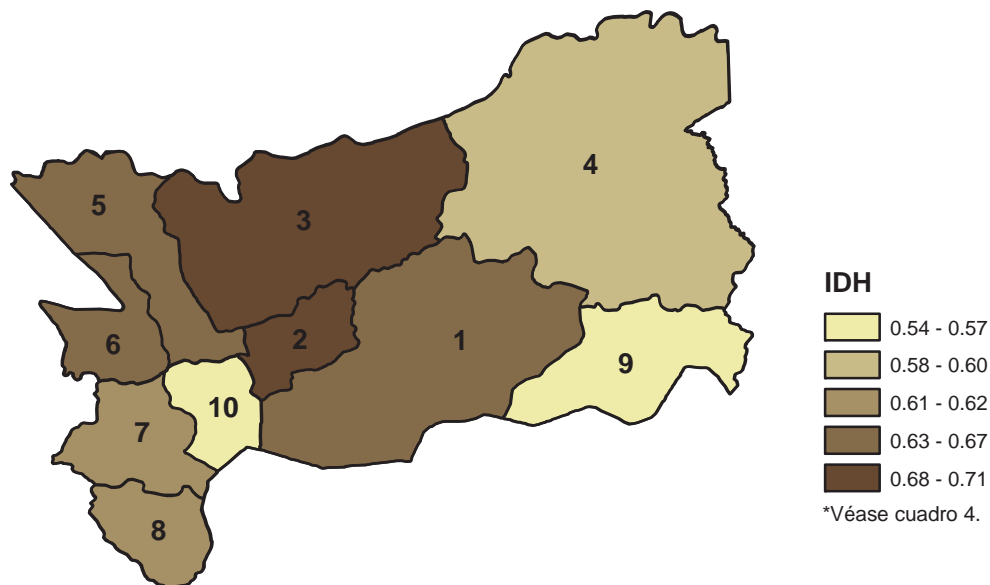
A escala municipal, la información más reciente con la que se cuenta, que permite estimar el IDH, proviene del censo realizado en 2002. En el mapa de la página siguiente y en el cuadro 4 se muestra el IDH de los municipios del departamento.

**Cuadro 4. Departamento de Zacapa (2002):
Índice de desarrollo humano por municipio según componente**

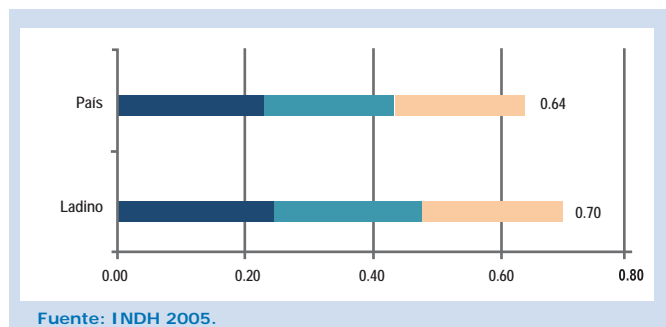
Municipio	IDH	Salud	Educación	Ingresos
1 Zacapa	0.674	0.722	0.672	0.628
2 Estanzuela	0.714	0.786	0.707	0.649
3 Río Hondo	0.691	0.780	0.678	0.614
4 Gualán	0.604	0.662	0.553	0.596
5 Teculután	0.672	0.718	0.660	0.640
6 Usumatlán	0.655	0.698	0.663	0.605
7 Cabañas	0.610	0.616	0.615	0.601
8 San Diego	0.620	0.636	0.637	0.588
9 La Unión	0.542	0.560	0.496	0.570
10 Huité	0.571	0.633	0.499	0.583

Fuente: INDH 2005, Guatemala.

Municipios del departamento de Zacapa según su IDH



**Gráfica 5. Departamento de Zacapa (2002):
IDH por etnicidad.**



En general, en Guatemala los pueblos indígenas viven en condiciones más precarias que la población ladina o el promedio nacional. En la gráfica 5 se muestra el IDH de las comunidades lingüísticas de los pueblos indígenas con mayor población en el departamento, así como el IDH del país y el de la población ladina (nacional).

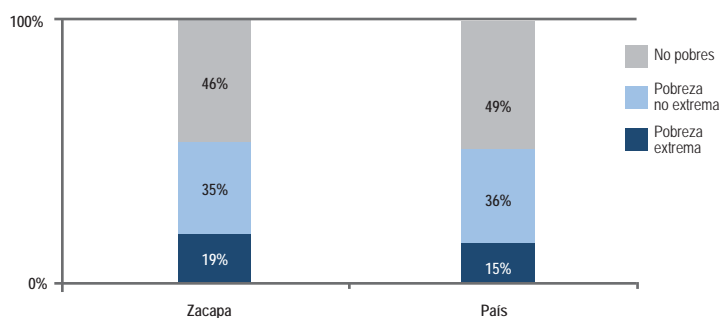
Pobreza y desigualdad

En 2006, año de la última estimación de la pobreza en Guatemala, poco más de la mitad (51%) de la población vivía en condiciones de pobreza y 15% en condiciones de extrema pobreza. La definición de pobreza utilizada se basa en el consumo agregado de los hogares en comparación con el costo de una canasta básica de alimentos para la pobreza extrema, o una canasta de bienes y servicios básicos, para la pobreza en general.

Debido a la exclusión histórica de la que han sido objeto los pueblos indígenas, sus índices de pobreza son más alarmantes. La gráfica 6 muestra la situación de pobreza en el departamento, desagregado según etnicidad. La pobreza es un fenómeno multidimensional que admite diversos enfoques. Si se consideran privaciones específicas en las condiciones de vida de los hogares, se puede establecer la pobreza según cada criterio. En la gráfica 7 se aprecia la pobreza en cinco dimensiones de los hogares.

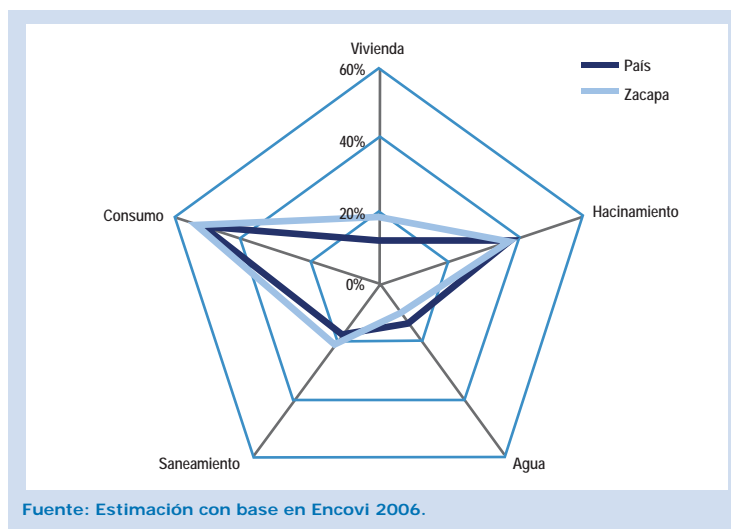
Muy vinculado al concepto de pobreza está el de desigualdad. La región de América Latina es la más desigual en cuanto al bienestar de sus ciudadanos, en comparación con el resto de regiones del mundo. A su vez, Guatemala presenta indicadores de desigualdad más altos que muchos países de la región. La desigualdad, tanto en relación con los ingresos de que disponen los hogares, como en las condiciones de vida, produce una sociedad profundamente estratificada. En la gráfica 8 se muestra la estratificación social del país y la del departamento.

Gráfica 6. Departamento de Zacapa (2006): Pobreza y pobreza extrema. Porcentaje de la población.



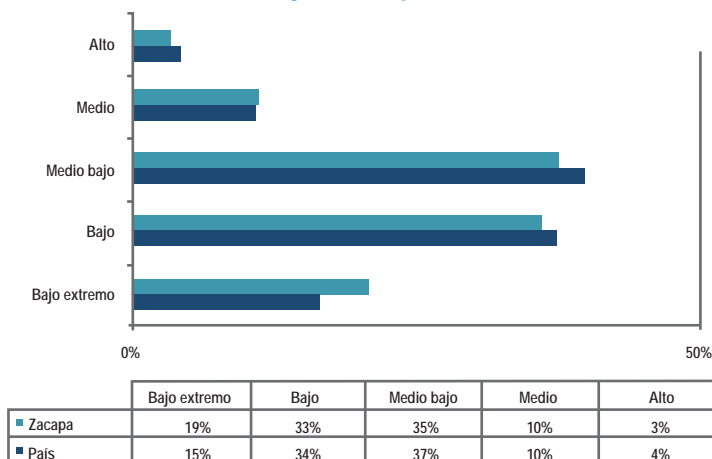
Fuente: Estimación con base en Encovi 2006.

Gráfica 7. Departamento de Zacapa (2006): Pobreza según distintas dimensiones. Porcentaje de los hogares.



Fuente: Estimación con base en Encovi 2006.

Gráfica 8. Departamento de Zacapa (2006): Estratificación socioeconómica. Porcentaje de la población.



Fuente: Estimación con base en Encovi 2006.

Alfabetismo

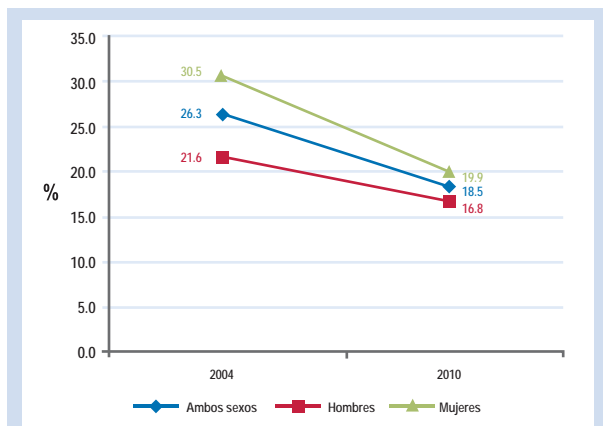
Guatemala comenzó el siglo XXI con casi la tercera parte de su población mayor de 15 años carente de la capacidad de leer y escribir. En la primera década del siglo se realizaron importantes esfuerzos para la reducción del analfabetismo. No obstante, resta un 18% de la población en esa condición, que es más grave en las mujeres y en algunos municipios. Las estimaciones aquí presentadas se basan en proyecciones de población del INE y en cifras de avances en alfabetización de Conalfa.

Cuadro 5. Departamento de Zacapa (2010): Tasa de alfabetización según municipio

	Ambos sexos	Hombre	Mujer
Total República	81.5	83.2	80.1
Zacapa	84.9	83.5	86.0
Zacapa	83.8	84.7	83.1
Estanzuela	98.8	97.5	102.1
Río Hondo	89.6	84.9	94.0
Gualán	72.0	71.6	72.3
Teculután	90.3	87.0	92.8
Usumatlán	98.2	98.5	98.0
Cabañas	90.2	85.7	94.5
San Diego	96.6	95.6	97.6
La Unión	82.9	79.9	85.3
Huité	89.2	85.7	92.4

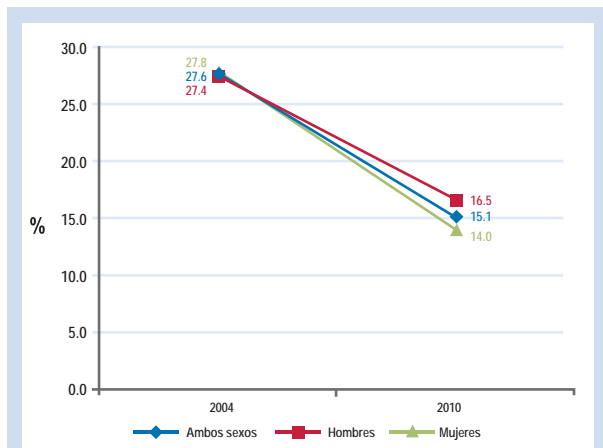
Fuente: Conalfa.

Gráfica 9. Reducción del analfabetismo en la República (2004-2010)



Fuente: Conalfa.

Gráfica 10. Reducción del analfabetismo en el departamento de Zacapa (2004-2010)

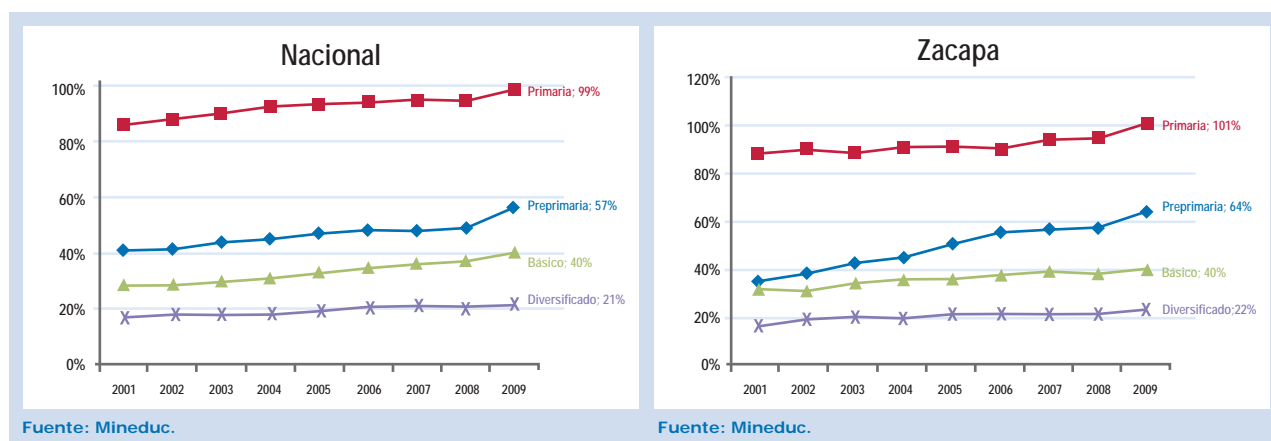


Fuente: Conalfa.

Cobertura educativa

En la década de 2000 hubo una ampliación de la cobertura educativa en distintos niveles. La tasa neta de escolaridad expresa la relación entre la población inscrita en la edad escolar para el nivel dado y la población total proyectada en dicha edad. En el nivel primario, casi se alcanzó, a nivel nacional, una tasa neta de 100%. Tanto en la preprimaria como en niveles más altos, la cobertura es más baja.

Gráfica 11. Tasa neta de escolaridad nacional y del departamento de Zacapa (2001-2009)



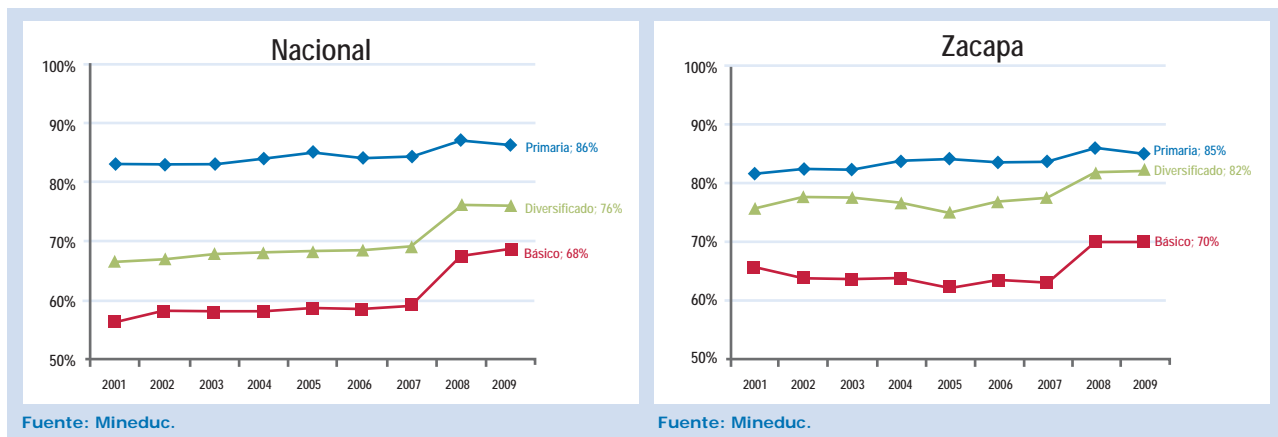
Cuadro 6. Zacapa (2009): Tasa neta de escolaridad según nivel por municipio

	Preprimaria			Primaria de niños			Ciclo básico			Ciclo diversificado		
	T	H	M	T	H	M	T	H	M	T	H	M
Total República	57.1	56.8	57.4	98.7	99.8	97.6	40.2	41.2	39.3	21.2	20.9	21.5
Zacapa	63.9	64.9	62.8	100.8	103.0	98.5	39.5	38.6	40.4	22.3	20.7	23.9
Zacapa	64.2	66.6	61.9	93.4	97.8	89.2	53.3	52.6	54.0	48.7	45.0	52.1
Estanzuela	49.3	55.3	43.0	77.1	77.6	76.5	33.3	36.0	30.4	8.8	9.3	8.3
Río Hondo	62.2	57.4	67.4	91.7	90.4	93.1	41.4	41.4	41.3	16.9	15.2	18.5
Gualán	46.9	45.1	49.0	100.4	97.6	103.5	34.4	32.7	36.4	15.9	13.4	18.6
Teculután	69.3	75.3	63.6	103.4	107.3	99.7	46.7	46.9	46.6	7.6	8.9	6.5
Usumatlán	82.5	82.7	82.2	98.1	105.8	90.7	33.9	31.3	36.5	3.4	4.6	2.3
Cabañas	79.9	80.6	79.1	117.2	118.8	115.5	33.4	28.5	38.7	8.3	9.6	6.9
San Diego	77.4	76.6	78.1	127.3	120.7	134.5	61.7	60.1	63.5	34.1	36.5	31.7
La Unión	71.3	74.2	68.7	118.2	126.3	110.8	14.9	14.5	15.3	1.4	1.4	1.4
Huité	73.9	77.4	70.2	109.3	110.0	108.5	28.4	29.7	27.2	8.3	7.6	8.9

Fuente: Mineduc.

La cobertura educativa es condición necesaria pero no suficiente. La capacidad de retención del sistema educativo y la aprobación de los alumnos inscritos permiten una aproximación a la eficiencia. La tasa de promoción indica la proporción de alumnos que aprueban el grado con relación a los que lo terminan. A nivel nacional, en 2009, el 86% de los alumnos que concluyeron algún grado de primaria logró aprobar. Esta tasa es mucho más baja tanto en el ciclo básico como en el diversificado.

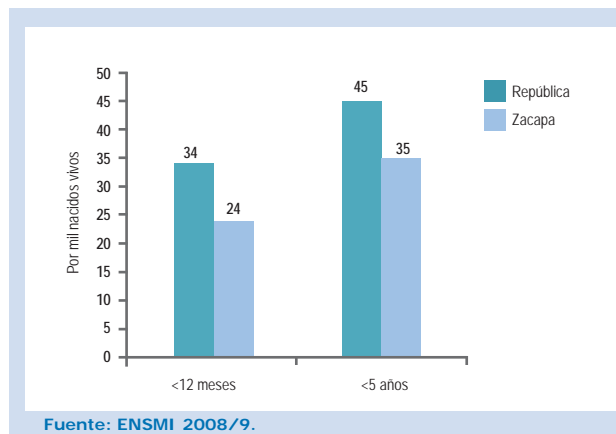
Gráfica 12. Tasa de promoción educativa nacional y en el departamento de Zacapa



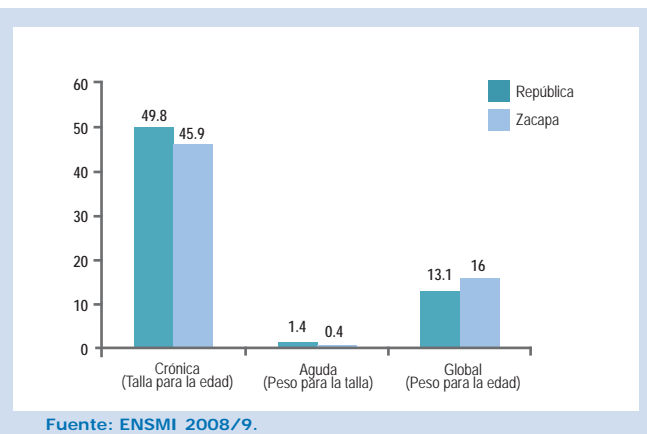
Salud y seguridad

Otra de las dimensiones básicas del desarrollo humano es la salud. Dos indicadores en el ámbito de salud que reflejan el estado del desarrollo humano en una sociedad son la mortalidad infantil y la desnutrición en la niñez. En Guatemala, a principios del siglo XXI, por cada mil niños que nacen, 34 mueren antes de cumplir un año y 45 antes de llegar a los cinco. Además, casi la mitad de los niños sufre de desnutrición crónica.

Gráfica 13. Tasas de mortalidad infantil según edad

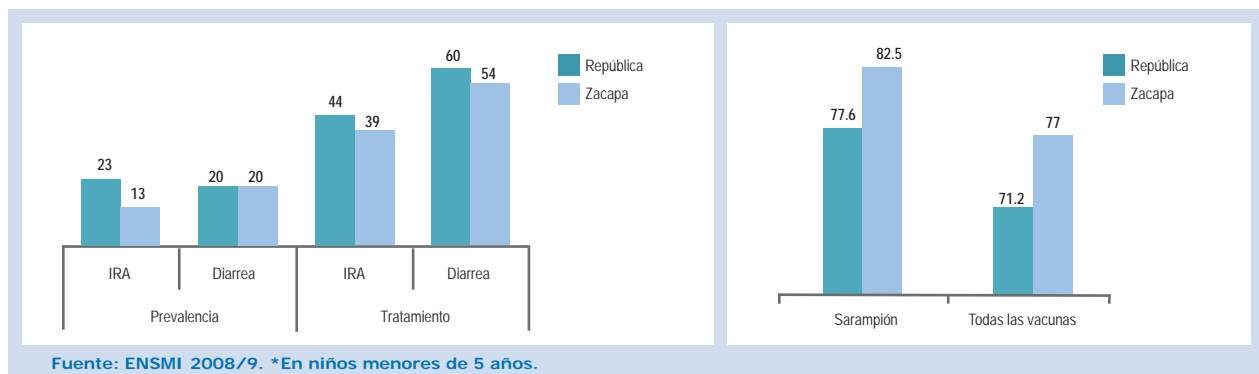


Gráfica 14. Tasa de desnutrición infantil (%)



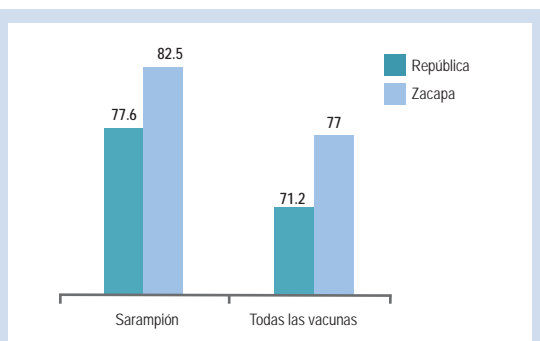
Las altas tasas de mortalidad infantil están asociadas principalmente a enfermedades respiratorias y a síntomas de diarrea. Más de la quinta parte de los niños menores de cinco años del país han presentado síntomas, pero solo el 44% de los casos de una infección respiratoria aguda recibe tratamiento, mientras que menos de dos terceras partes de los casos de diarrea son atendidos. También es importante la cobertura de vacunación en niños para la prevención de la mortalidad y morbilidad. Casi una cuarta parte de los niños menores de dos años en el país tienen pendiente una o más vacunas.

Gráfica 15. Prevalencia de infecciones respiratorias agudas y diarrea, y casos que reciben tratamiento (%)*



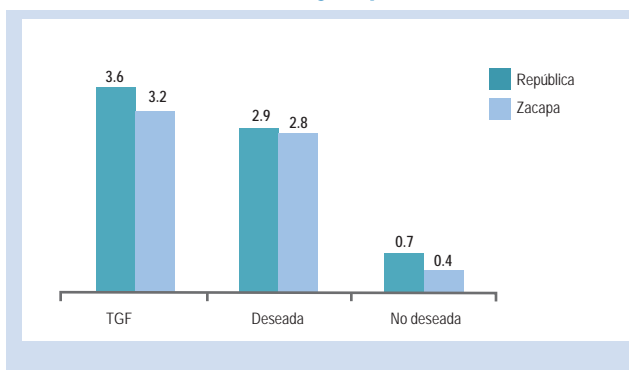
Fuente: ENSMI 2008/9. *En niños menores de 5 años.

Gráfica 16. Niños de 12 a 23 meses que han recibido vacunas (%)

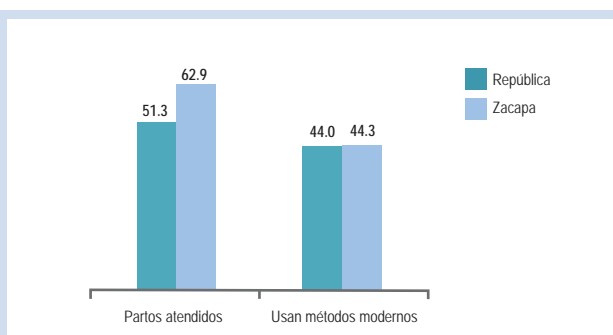


Los riesgos para la salud comienzan desde el embarazo. Guatemala tiene una de las tasas de fecundidad más altas de la región. Si se toma en cuenta que una cuarta parte de esa fecundidad es no deseada, se hace evidente el desafío que representa el hecho que menos de la mitad de las mujeres en unión utilicen algún método moderno de planificación familiar. La salud de las mujeres se complica con el hecho de que solo la mitad de las mujeres guatemaltecas tiene sus partos asistidos por personal médico.

Gráfica 17. Tasa Global de Fecundidad y fecundidad deseada (Número de hijos promedio) *

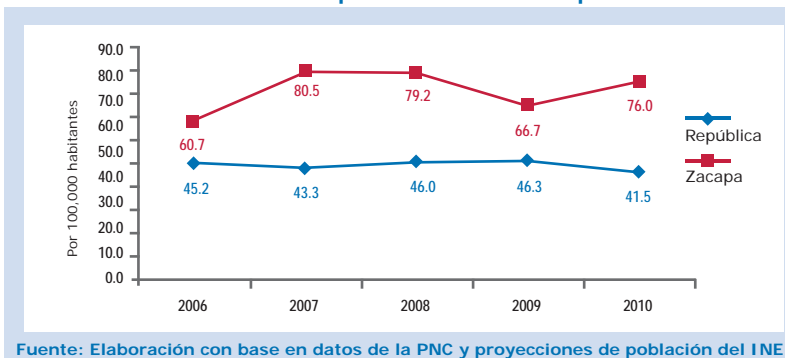


Gráfica 18. Partos atendidos por personal médico. Mujeres en unión que usan métodos modernos de planificación familiar (%)



Fuente: ENSMI 2008/9.

Gráfica 19. Tasa de homicidios del país y del departamento de Zacapa



Fuente: Elaboración con base en datos de la PNC y proyecciones de población del INE.

Finalmente, la más grave limitación al desarrollo humano es la privación de la vida misma. Guatemala se ha convertido en uno de los países más violentos de la región con una tasa de homicidios mayor a 40 por cien mil habitantes.



ISBN: 978-9929-8097-5-8



El desarrollo humano tiene como propósito ampliar las libertades reales de las personas para que sean y hagan lo que valoran y tienen razón para valorar. Se centra en las personas y las empodera para que participen activamente en un proceso de desarrollo planetario sostenible y equitativo. Se enfoca en libertades esenciales como vivir una vida prolongada y saludable, adquirir conocimientos, disfrutar de un estándar de vida digno y edificar el propio destino (*Informe nacional de desarrollo humano 2009/2010*, PNUD 2010: 45)

En Guatemala, entre 1998 y 2010, se han publicado nueve informes nacionales de desarrollo humano (INDH), los cuales han abordado temas cruciales para el país: la situación del desarrollo humano en la época de la firma de los *Acuerdos de paz* (1998); el desarrollo rural (1999); la dinámica de las exclusiones e inclusiones (2000); el *Pacto fiscal* y el financiamiento para el desarrollo humano (2001); las mujeres y la salud (2002); una agenda para el desarrollo humano (2003); la diversidad étnico-cultural y la ciudadanía en un Estado plural (2005); la relación entre economía y desarrollo humano (2007/2008) y más recientemente, el papel que el Estado guatemalteco ha desempeñado en la promoción del desarrollo humano (2009/2010). Cada INDH ha sido acompañado de un anexo estadístico con datos e indicadores económicos y sociales.

La necesidad de acercar los indicadores económicos y sociales a las personas e instituciones que formulan e implementan políticas, programas

y proyectos en los ámbitos departamentales y municipales y a la ciudadanía que realiza auditoría social y participa activamente en el desarrollo local y regional motivó la publicación de **Cifras para el desarrollo humano**. Ésta es una colección de veintidós fascículos departamentales diseñada como herramienta al servicio de la planificación, el monitoreo y la evaluación del avance del desarrollo humano en el país. Cada fascículo incluye información sobre características básicas del departamento, la evolución del índice de desarrollo humano según sus componentes (salud, educación, nivel de vida), pobreza y desigualdad, alfabetismo, cobertura educativa, salud y seguridad. La información se presenta por medio de tablas, gráficas, mapas y textos breves. Se incluyen comparaciones de indicadores nacionales y departamentales y desagregaciones de datos por municipio.

La colección está disponible en formato impreso y digital (www.desarrollohumano.org.gt). Su uso está orientado a las municipalidades; a los actores de los niveles comunitario, municipal y departamental del Sistema de Consejos de Desarrollo Rural y Urbano; a funcionarios y técnicos departamentales del Estado; a las organizaciones sociales; a los centros de investigación; a los estudiantes y docentes de los niveles educativos medio y superior; a los comunicadores sociales locales y departamentales; y a la ciudadanía interesada.



Visita www.desarrollohumano.org.gt y descarga todos los fascículos departamentales.

facebook.com/desarrollohumanogt



Donantes:

